

1. sz. melléklet - Topoly utca 2. főépület Tűzriadó terv

1. Tervezési alapelvek, kiindulási adatok

1.1. Tervezési alapelvek

- az építmény tűzvédelmi megoldásait egyidejűleg egyetlen, az építmény tetszőleges pontján keletkező tűz károsító hatásainak figyelembevételével kell tervezni és méretezni,
- az építményt a tűz keletkezésekor rendeltetésszerűen használják,
- a veszélyeztetett személyek létszáma, menekülési képessége a rendeltetésnek megfelelő,
- a tűz egyetlen, a keletkezés helyét magába foglaló tűzszakaszra terjed ki és
- a tűzzel egyidejűleg más veszélyt, kárt, a tűzvédelmi megoldások működésképtelenségét okozó esemény nem következik be.

1.2. Az épület jelenleg működő részei

Az épületben jelenleg a kerti szinten, a földszinten és az első emeleten zajlik ellátási tevékenység. A kerti szinten, külön bejárattal működik az üzemi konyha. A második emelet egy részén irodák működnek.

A régi épületben kialakított hajléktalanok átmeneti szállásán jelenleg nem zajlik ellátás.

1.3. Az épület tűzszakaszolása, kockázati osztálya

Az egyes szintek vízszintesen 3 tűzszakaszra bontottak. Középen helyezkedik el minden szinten a lépcsőház és a közösségi terek alkotta tűzszakasz, ettől jobbra és balra található az ellátási egységek (lakószobák, családi szobák, stb.) alkotta külön két tűzszakasz. Az épület kockázati osztálya KK (közepes kockázatú).

1.4. A védett terek, menekülési útvonalak tűzvédelmi jellemzői

A menekülési útvonalnak számító közlekedők, folyosók kielégítik a menekülési útvonalakkal szemben támasztott követelményeket.

A menekülésre szolgáló lépcsőház hő- és füstelvezetéssel rendelkező lépcsőházként került kialakításra.

Az 1. és 2. emeleti védett terek menekülési útvonalnak minősülő közlekedőire nyíló helyiségek ajtóit - a vizesblokkok kivételével - D/EI2 30-C minősített szerkezetek.

1.5. Létszám adatok

Kerti szint (-3,30 m)

Családok Átmeneti Otthona max. 40 fő.

Földszint ($\pm 0,00$ m)

Idősek Klubja 30 fő

Többfunkciós közösségi helyiség: étkezés esetén 70 fő, közösségi tér esetén 1 fő/1,5 m²: 99 fő

Első emelet (+3,30 m)

Idősek otthona: 66 fő + 8 fő munkatárs nappal, 4 fő éjjel

Második emelet (+6,60 m)

Idősek otthona 18 fő.

2. Általános előírások

A Tűzriadó Tervben foglaltak végrehajtását szükség szerint, de legalább évente az érintettekkel gyakoroltatni, annak eredményét értékelni és azt írásban rögzíteni kell. A gyakorlat során tapasztalt hibák, hiányosságok megszüntetésére 15 napon belül írásban intézkedni kell.

A tervezett gyakorlatról annak időpontja előtt legalább 15 nappal, továbbá a gyakorlat bejelentett időpontjával kapcsolatos változásról a tűzvédelmi hatóságot értesíteni kell.

A Tűzriadó Tervet állandóan hozzáférhető helyen, az érintett épületrész, épület területén kell elhelyezni.

Első fokú illetékes tűzvédelmi hatóság:

Pest Megyei Katasztrófavédelmi Igazgatóság

Érdi Katasztrófavédelmi Kirendeltség

2030 Érd, Fehérvári út 79/A

Telefonszám: 36 23 524-570

Email: erd.kk@katved.gov.hu

3. Tűzjelzés, riasztás

A tűzjelzés elsősorban a beépített tűzjelző rendszer által történik, melynek állandó, 24 órás helyszíni felügyelete biztosított. A tűzoltóság riasztása telefonon keresztül történik.

A létesítmény területén tüzet észlelő személy köteles a rendelkezésre álló eszközzel (tűzjelző kézi jelzésadó benyomása), valamint hangos kiabálással : "Tűz van! Tűz van! Tűz van!") jelezni a tüzet.

Minden tüzesetet (még a magától kialudt, illetve a tűzoltóság nélkül eloltott tüzet is) az észlelő személy köteles személyesen, illetve megbízottja útján haladéktalanul jelenteni a Tűzoltóságnak a 112 központi segélyhívó, vagy a 105 telefonszámon.

A tűzjelzésnek tartalmaznia kell:

- a tüzeset (káreset) pontos helyét (cím, megközelítés),
- mi ég, mi van veszélyeztetve,
- mekkora a tűz terjedelme,

- életveszély fennáll-e,
- a tüzet jelző személy neve,
- jelzésre használt telefon száma.

Amennyiben nem tartózkodik a helyszínen, azonnal értesíteni kell:

- az intézmény vezetőjét,
- az intézményvezető-helyettes szakmai vezetőt,
- a tűzesettel érintett tagintézmény vezetőjét.

Név, beosztás	Telefonszám:
Bereiné Petrik Mária intézményvezető	36 20 526 1911
Gecse-Simon Orsolya intézményvezető-helyettes, szakmai vezető	36 70 796 9190
Szilaj Krisztina Idősek Bentlakásos Otthona tagintézmény-vezető	36 20 562 7290
Sztasákné Nagy Gabriella Családok Átmeneti Otthona szakmai vezető	36 20 421 7667
Stehlik Krisztián Hajléktalanok Átmeneti Szállója tagintézmény vezető	36 20 258 5976

4. A munkavállalók tennivalói tűz esetén

4.1. A tűz oltásában való közreműködés

A kérkező tűzoltókat egy személynek várni kell, aki érdemi információkkal tud szolgálni.

A létesítmény minden dolgozója - és minden állampolgár - a tűzoltásban, a műszaki mentésben – ellenszolgáltatás nélkül – életkoruk, egészségi, fizikai állapotuk alapján elvárható személyes részvétellel, adatok közlésével kötelesek közreműködni.

A tűzoltásvezető a tűzoltáshoz magánszemélyeket a tűz oltásában és a mentési munkálatokban az életkoruk, egészségi és fizikai állapotuk alapján elvárható közreműködésre kötelezhet.

A tűzoltásvezető rendelkezése alapján a tűzoltásban közreműködők az intézmény irodáiba, egyéb helyiségeibe bontással is behatolhatnak.

A tűz oltását csak a veszélyeztetett terület, helyiség teljes kiürítését és áramtalanítását, valamint a gáz elzárását követően lehet megkezdeni.

A tűzoltásához falitűzcsapok és kézi tűzoltó készülékek állnak rendelkezésre. A kézi tűzoltó készülékek a falitűzcsap szekrényekben találhatóak.

4.2. Áramtalanítás

Amennyiben lehetséges az épület áramtalanítását a legrövidebb időn belül el kell végezni.

A tűzvédelmi főkapcsoló a 103. számú, a főbejárat melletti porta helyiségben található.

4.3. A tűzoltás megkezdése

A tűz oltását késedelem nélkül meg kell kezdeni az adott tűz oltására legalkalmasabb rendelkezésre álló eszközzel, tűzoltó-készülékkel.

Tilos és életveszélyes bármilyen villamos berendezés, elektromos működtetésű gép, eszköz, továbbá tűzveszélyes folyadék tűzének vízzel történő oltása!

A tűzoltóság megérkezésekor a Tűzriadó Tervet lehetőség szerint a tűzoltás vezető rendelkezésére kell bocsátani, és segítséget kell nyújtani a pontos információk ismertetésével (elzáró szerelvények, elektromos főkapcsolók, biztosítékok helyei, stb.).

A létesítményben a Tűzriadó Tervben foglaltak helyes végrehajtásáért, betartásáért, amennyiben a vezető nem tartózkodik a helyszínen, a mindenkori legmagasabb beosztású dolgozó a felelős.

5. Az épület elhagyása, menekítés

5.1. Az önállóan menekülni képes személyek menekülése

A kerti szinten található Családok Átmeneti Otthonából és az üzemi konyhából a menekülés a legközelebbi szabadba nyíló kijáraton keresztül közvetlenül a szabadba, biztonságos térbe lehetséges. A szobákból és a közösségi térből közvetlenül vezetnek kijáratok a szabadba. A közösségi tér és a folyosó menekülésre szolgáló ajtajai befelé nyílnak, ezt a menekülésnél figyelembe kell venni!

A földszinten tartózkodók - itt található a demens részleg is - az épületet a hozzájuk legközelebb eső földszinti kijáraton keresztül hagyhatják el.

A földszint és a kerti szint kijáratok szint, innen a bent tartózkodók közvetlenül biztonságos térbe, a szabadba juthanak. Ezen a szinten elérési távolságon (45 m) belül biztosított a biztonságos térbe jutás.

Ezzel teljesül az OTSZ 54. § (1) bekezdés a) pontban foglalt előírás, miszerint a menekülésben korlátozott személyek számára a kijáratok szinten biztonságos térbe vagy a kiürítés első szakaszán belül átmeneti védett térbe jutást kell biztosítani.

A szabadba nyíló ajtó alpesetben zárva van, de a tűzjelző által vezérelhetően, tűz esetén kinyílik. Ez egyrészt elősegíti a menekülést, másrészt növeli a tűzoltói beavatkozás hatékonyságát.

Az 1. és a 2. emeleten tartózkodó személyek az épületet a folyosókon és a lépcsőházon keresztül a földszinti kijáratokon keresztül hagyják el. A felvonók tűz esetén nem használhatók.

Ezeokról a szintekről mentés-kiürítés - a tűzszakaszolás rendjéhez kapcsolódva, függőleges tűzszakaszolással - átmeneti védett terek kialakításával - szintenként átjárható kapcsolatokkal történik. Ezen védett terek közlekedői kielégítik a menekülési útvonalakkal szemben támasztott követelményeket. A menekülésre szolgáló lépcsőház füstzáró ajtókkal védett, hő- és füstelvezetéssel rendelkezik.

A gyülekezési hely az épület Tállya utcai homlokzata előtti parkoló.

5.2. A menekülésükben korlátozott személyek menekülése

Az épületben ellátott menekülésükben korlátozott személyek **segítséggel menekülnek**, vagy **előkészítés nélkül menthetők**.

A menekülésben korlátozott személyek részére a nem menthető személyek kivételével a kijáratok szinttől eltérő építményszinten (1. és 2. emelet) átmeneti védett térbe jutást kell biztosítani, ami azt jelenti, hogy abból a tűzszakaszból, ahol a tűz keletkezett, az azonos szinten lévő biztonságos tűzszakaszba menekülhetnek. Ebben az intézmény dolgozói és az önállóan menekülni képes személyek segítik őket. A menekülésükben korlátozott személyek mentését minél hamarabb meg kell kezdeni.

A gondozottak közül az önállóan közlekedni képes személyek a menekülési útvonalon (belső közlekedők és lépcsőház) tudják elhagyni a veszélyeztetett szintet. Míg az önállóan közlekedni nem képes mozgáskorlátozottak, illetve a kerekesszékekkel, rollátorral, vagy járókerettel közlekedők - a függőleges tűzszakaszolás által biztosított - önálló menekülési útvonalakkal rendelkező, azonos szinten lévő, **átmeneti védett terek** valamelyikébe menekülnek, illetve menekíthetők.

Az átmeneti védett terek olyan elhelyezésűek és kialakításúak, hogy az oda menekült, menekített személyek biztonságos térbe mentése menekülési útvonalon keresztül végrehajtható. Hő- és füst elleni védelem, tűzgátló épületszerkezetek, biztonsági világítás, menekülési jelekkel és menekülési útirányjelző rendszerrel való ellátottság, továbbá beépített tűzjelző- és tűzoltó rendszer.

Amennyiben valamelyik lakóegységeket tartalmazó tűzszakaszban keletkezik tűz, a gondozottakat a lépcsőházat és a közösségi tereket magába foglaló tűzszakaszba menekítjük. A kiürítés igazolása a 6. sz. mellékletben található. Innen a lépcsőházon keresztül a gondozottak a szabadba menekíthetők.

Miközben a tűzzel érintett tűzszakaszból zajlik a menekítés, amiben legalább két munkatárs segít, két másik dolgozó segíti az átmeneti védett térből a lépcsőházon keresztül történő menekülést.

Az első emeleten éjszaka is legalább 4 fő teljesít szolgálatot.

A földszinten és a kerti szinten tartózkodó személyek a legközelebbi kijáraton közvetlenül a szabadba menekülnek, illetve oda menekíthetők.

6. A portaszolgálat feladatai

- munkahelyén köteles elsajátítani a tűzmelegelőzéssel, tűzoltással kapcsolatos alapismereteket
- ismernie kell a területen elhelyezett tűzveszélyes anyagok tárolási helyiségeit, tárolási módokat
- ismernie kell a vízszervezési helyeket, tűzcsapokat, kézi tűzoltó készülékek elhelyezését
- a közlekedési utakat, kapukat, vészkijáratokat ismernie kell, melyek kinyitására szükség szerint gondoskodni kell
- ismernie kell az épület tűzvédelmére biztosított tűzoltó eszközök kezelését, használatát
- a Tűzoltóság megérkezésekor a tűzoltás vezetőnek átadja a Tűzriadó Tervet
- részletesen tájékoztatja a tűzoltás vezetőjét a helyzetről, valamint arról, hogy a tűz közelében milyen anyagok, eszközök, stb. vannak veszélyeztetve. Ezután a tűzoltást vezető illetve a beérkező vezető utasításai szerint jár el.

— a beérkező vezetőket tájékoztatja a történekről.

7. Főbb veszélyforrások

Az épületben gázellátás nincs, ezért tűz esetén a gáz főelzáró elzárásáról nem kell gondoskodni.

Az épületben a dohányzás és nyílt láng használata tilos. Nyílt lánggal járó tevékenységet csak a tűzvédelmi szabályzat 5.2.pontja szerint szabad végezni.

Hősugárzó, főzőlap, grillsütő használata a lakóegységekben tilos.

A létesítményben csak hibátlan és sérülésmentes elektromos készülékeket és hosszabbítókat szabad használni.

8. Kiürítés számítás

Az 1. emelet kiürítésének igazolása a két legtávolabbi lakóegységből

Menekülésben korlátozott személyek menekítése a közepső épületszárny átmeneti védett terébe történik.

Csak vízszintes irányú kiürítés történik.

A személyzet éjszakai létszáma a szinten 4 fő. A tűzjelző központ felügyeletét ellátó 1 főt nem vesszük számításba, ő fogja várni a kikerkező tűzoltókat.

Első szakasz

A kiürítés időtartama a legkedvezőtlenebb útvonal hossza alapján:

A kiürítés megengedett időtartama: 1,5 perc.

Az útvonal hossza az ágytól a szobaajtóig: $S_1 = 5,0$ m

Haladási sebesség a TvMI szerint: 40 m/perc

Számításba vett haladási sebesség $v_i = 20$ m/perc

$$t_{1a} = S_1 / v_i = 5,0 \text{ m} / 20 \text{ m/perc} = 0,25 \text{ perc} < 1,5 \text{ perc} \text{ MEGFELEL}$$

A kiürítés időtartama az útvonal átbocsátóképessége alapján:

N1

$$t_{1b} = \frac{N1}{k * \sum_{i=1} l_{1szi}} \leq t_{1meg}$$

$$k * \sum_{i=1} l_{1szi}$$

N1 = 4 fő (2 ellátott + 2 fő személyzet)

Ajtó szabad nyílásmérete: 0,9 m

$$k = 41,7 * 0,9 = 37 \text{ fő/m/perc}$$

$l_{szi} = 1,9$ m

$$t_{1b} = 4 \text{ fő} / (37 * 1,90 \text{ m}) = 0,057 \text{ perc} < 1,5 \text{ perc} \text{ MEGFELEL}$$

Második szakasz

A kiürítés időtartama a legkedvezőtlenebb útvonal hossza alapján:

A kiürítés megengedett időtartama: 8,0 perc.

Az útvonal hossza: 28 m

Számításba vett haladási sebesség: 20 m/perc

$$t_{2a} = t_{1ma} + S_{si} / v_i$$

$$t_{2a} = 0,25 \text{ perc} + 28 \text{ m} / 20 \text{ m/p} = 0,25 + 1,4 = 1,65 \text{ perc} < 8 \text{ perc} \text{ **MEGFELEL**}$$

50 főnél nagyobb befogadóképességű helyiségek kiürítésének igazolása

50 főnél nagyobb befogadóképességű helyiség a földszinten és a kerti szinten található közösségi terek.

Földszinti közösségi tér

A kiürítés időtartama a legkedvezőtlenebb útvonal hossza alapján:

A kiürítés megengedett időtartama: 1,5 perc.

A helyiségnek több, a szabadba nyíló kijárata van. A mértékadó legnagyobb távolság a legközelebbi elérhető kijáratig 8,0 m.

Az útvonal hossza a szabadba nyíló ajtóig: $S_{1i} = 8,0 \text{ m}$

Haladási sebesség a TvMI szerint: 40 m/perc

Számításba vett haladási sebesség $v_i = 20 \text{ m/perc}$

$$t_{1a} = S_{1i} / v_i = 8,0 \text{ m} / 20 \text{ m/perc} = 0,4 \text{ perc} < 1,5 \text{ perc} \text{ **MEGFELEL**}$$

Kerti szint közösségi tér

A kiürítés időtartama a legkedvezőtlenebb útvonal hossza alapján:

A kiürítés megengedett időtartama: 1,5 perc.

A helyiségnek több, a szabadba nyíló kijárata van. A mértékadó legnagyobb távolság a legközelebbi elérhető kijáratig 12,0 m.

Az útvonal hossza a szabadba nyíló ajtóig: $S_{1i} = 12,0 \text{ m}$

Haladási sebesség a TvMI szerint: 40 m/perc







Számításba vett haladási sebesség $v_i = 20 \text{ m/perc}$

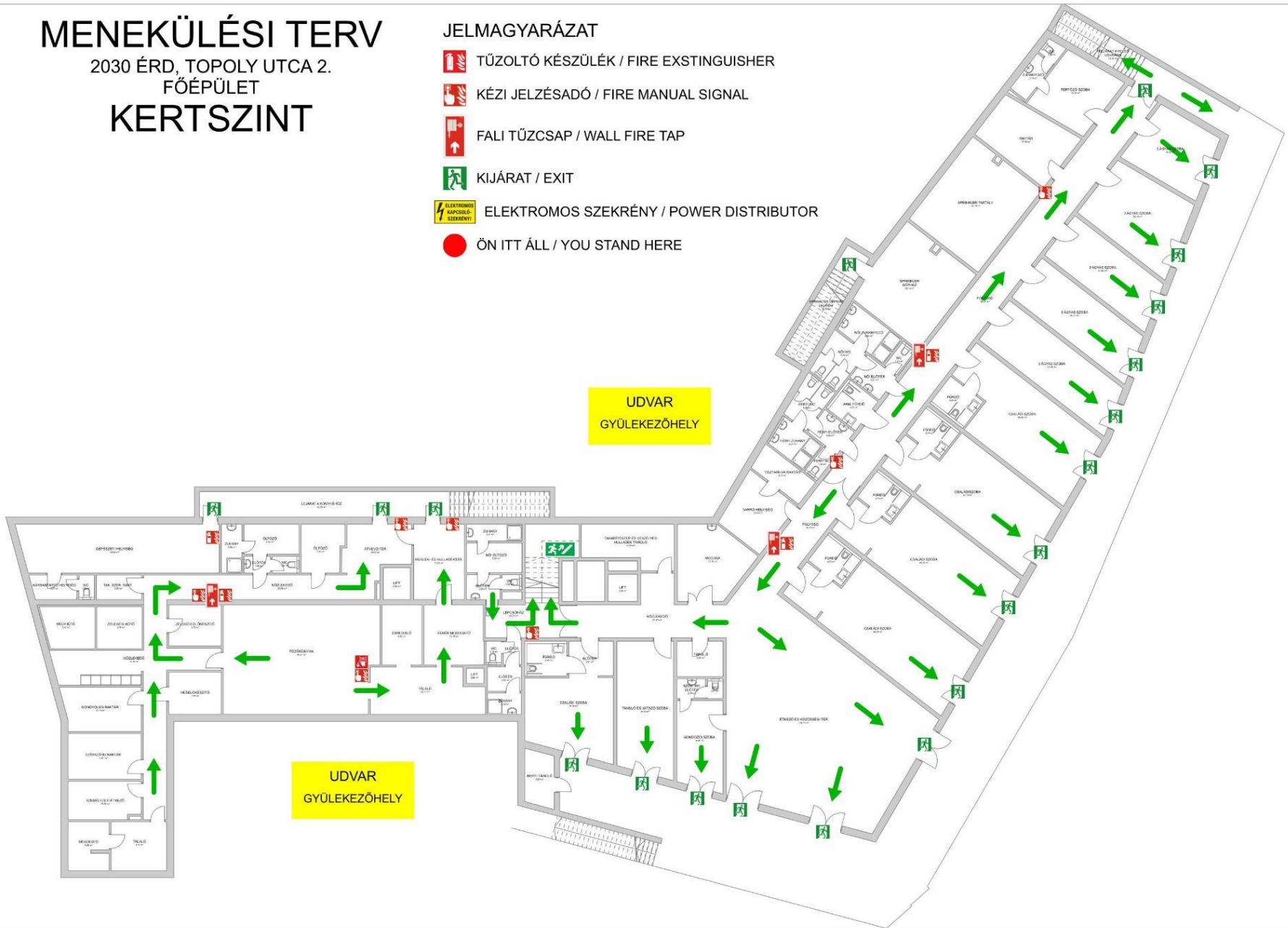
$$t_{1a} = S_{1i} / v_i = 12,0 \text{ m} / 20 \text{ m/perc} = 0,6 \text{ perc} < 1,5 \text{ perc} \text{ **MEGFELEL**}$$

MENEKÜLÉSI TERV

2030 ÉRD, TOPOLY UTCA 2.
FŐÉPÜLET
KERTSZINT

JELMAGYARÁZAT

-  TŰZOLTÓ KÉSZÜLÉK / FIRE EXSTINGUISHER
-  KÉZI JELZESADÓ / FIRE MANUAL SIGNAL
-  FALI TŰZCSAP / WALL FIRE TAP
-  KIJÁRAT / EXIT
-  ELEKTROMOS SZEKRÉNY / POWER DISTRIBUTOR
-  ÖN ITT ÁLL / YOU STAND HERE



TŰZRIADÓ TERV FÖLDSZINT



Kijárat



Menekülési irány



Lépcsőház



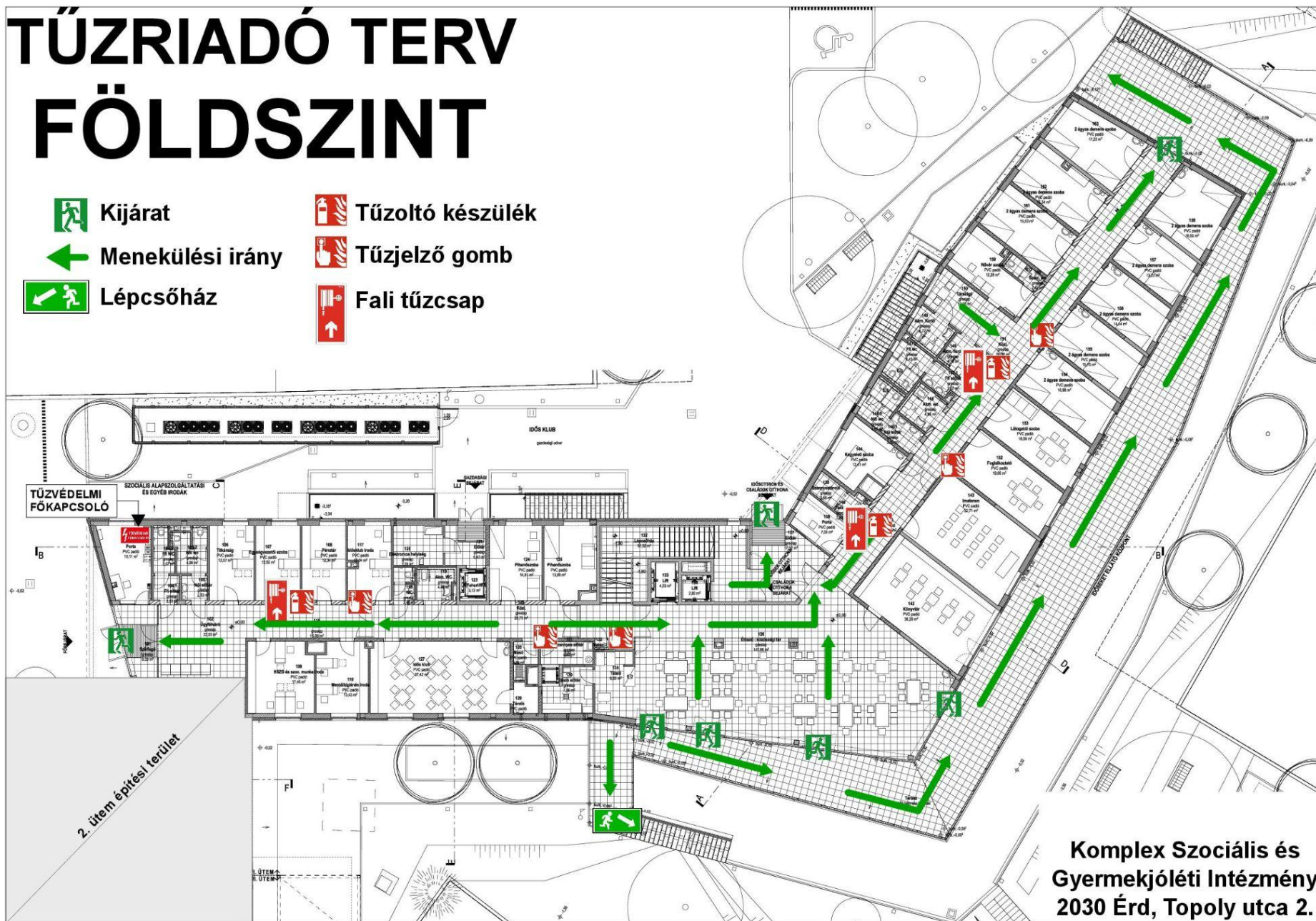
Tűzoltó készülék



Tűzjelző gomb



Fali tűzcsap

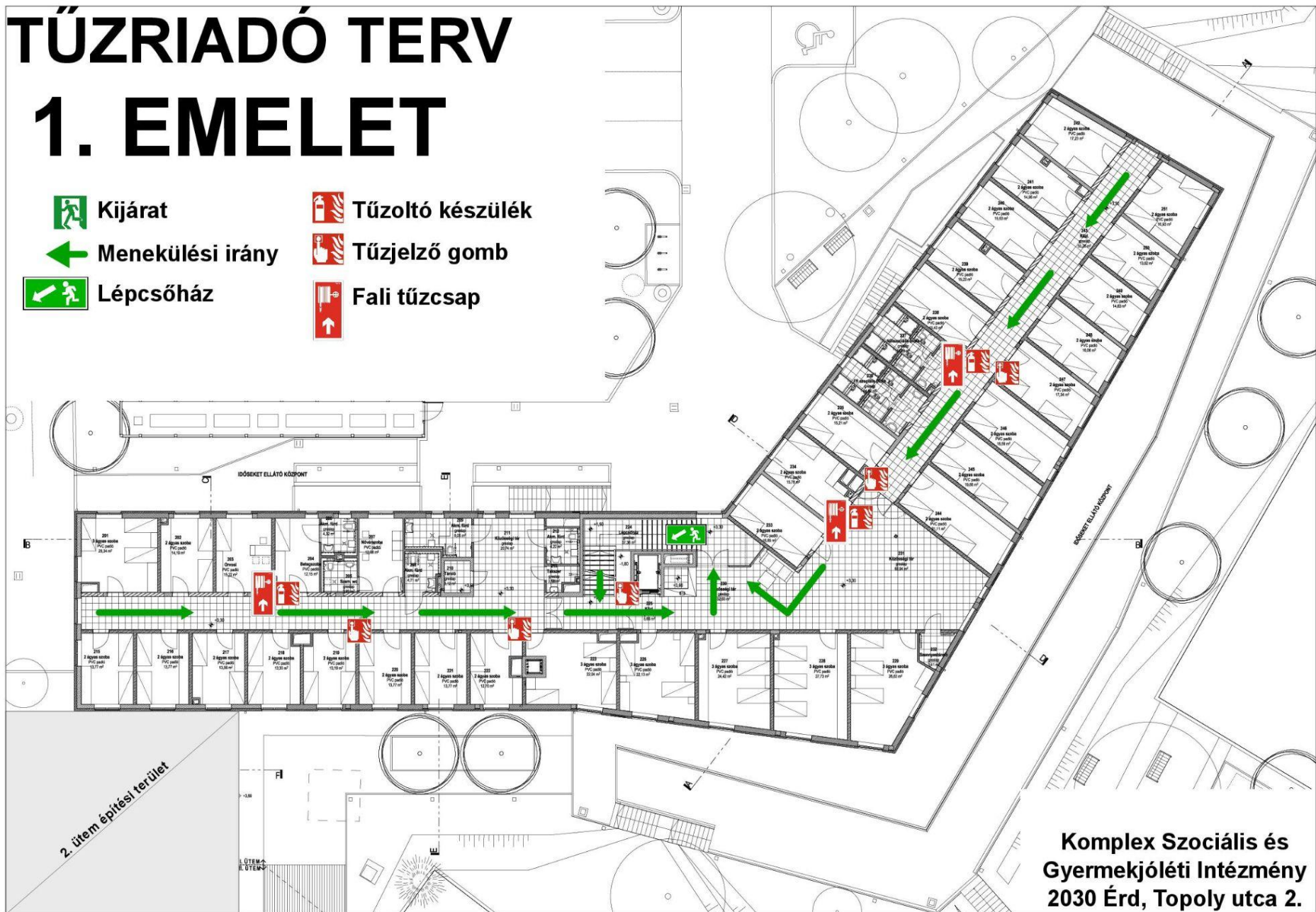


Komplex Szociális és
Gyermejköléti Intézmény
2030 Érd, Topoly utca 2.

TŰZRIADÓ TERV

1. EMELET

-  Kijárat
-  Tűzoltó készülék
-  Menekülési irány
-  Tűzjelző gomb
-  Lépcsőház
-  Fali tűzcsap



**Komplex Szociális és
Gyermejkölési Intézmény
2030 Érd, Topoly utca 2.**

TŰZRIADÓ TERV

2. EMELET



Kijárat



Menekülési irány



Lépcsőház



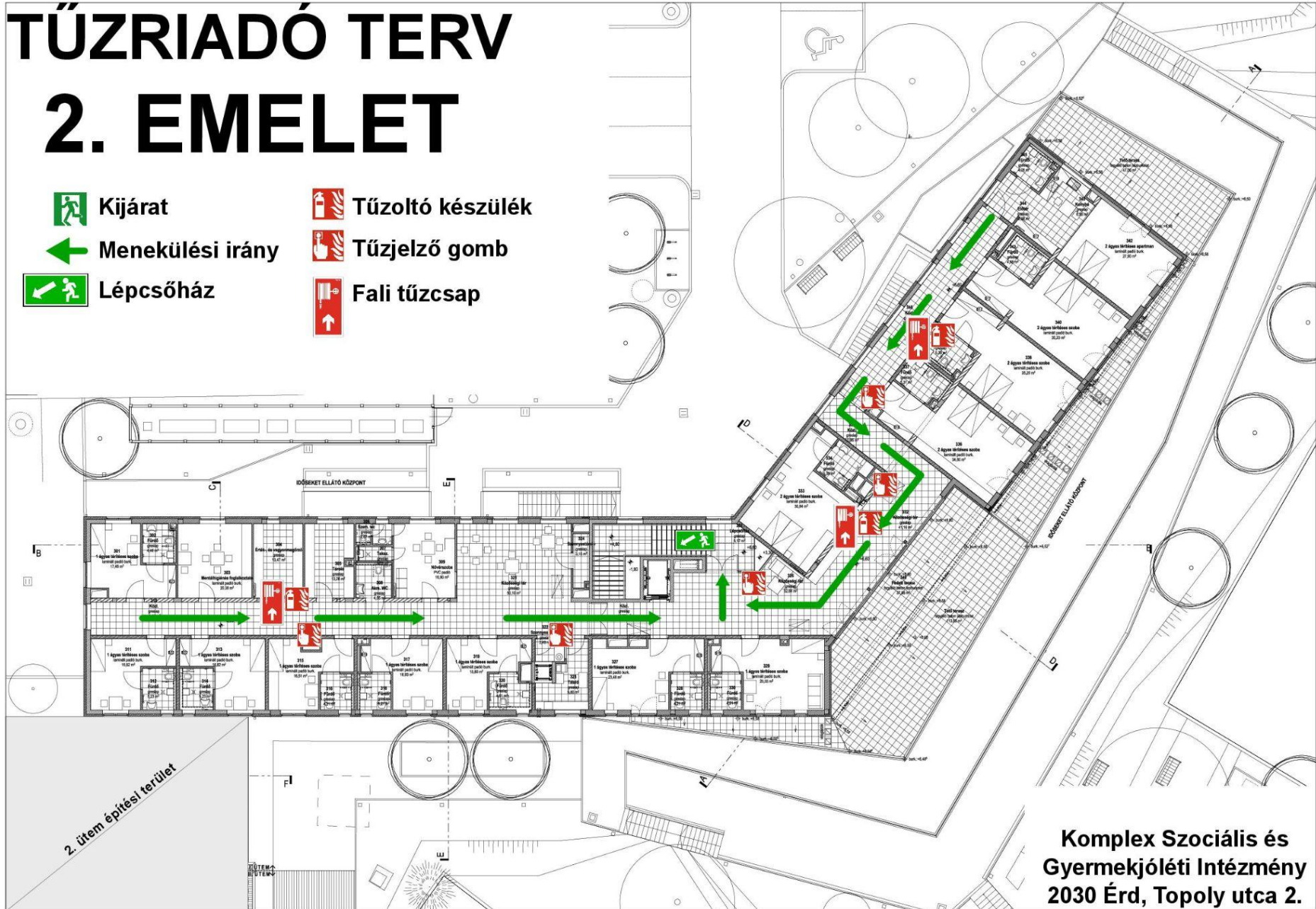
Tűzoltó készülék



Tűzjelző gomb



Fali tűzcsap



Komplex Szociális és
Gyermejkölési Intézmény
2030 Érd, Topoly utca 2.