

1. Tervezési alapelvek, kiindulási adatok

1.1. Tervezési alapelvek

- az építmény tűzvédelmi megoldásait egyidejűleg egyetlen, az építmény tetszőleges pontján keletkező tűz károsító hatásainak figyelembevételével kell tervezni és méretezni,
- az építményt a tűz keletkezésekor rendeltetésszerűen használják,
- a veszélyeztetett személyek létszáma, menekülési képessége a rendeltetésnek megfelelő,
- a tűz egyetlen, a keletkezés helyét magába foglaló tűzszakaszra terjed ki és
- a tűzzel egyidejűleg más veszélyt, kárt, a tűzvédelmi megoldások működésképtelenségét okozó esemény nem következik be.

1.2. Az épület funkciója

Az épület nappali ellátást nyújtó intézmény rehabilitációra szoruló sérült emberek számára. Az ellátást igénybevevők nagyobb része szellemi fogyatékosága miatt szorul gondozásra, de vannak akik e mellett a mozgásukban is korlátozottak.

1.3. Az épület leírása

Az épület hagyományos szerkezetű, részlegesen alápincézett, 3 szintes (alagsor + földszint + tetőtéri szint). A teherhordó és a válaszfalak téglaszerkezetűek, a födémek vasbeton födémek, a tetőszerkezet hagyományos ácsolt fa tetőszerkezet, cserépfedéssel.

Az épület két bejáraton át közelíthető meg: Az egyik bejárat, az északkeleti oldalán az épületnek közvetlenül az alagsor és a földszint közötti lépcsőpihenőre érkezik, ahonnan egy-egy lépcsőkar vezet az alagsorba és a földszintre, így ezen a bejáraton csak a mozgásukban nem gátoltak tudnak közlekedni.

A mozgáskorlátozott gondozottak az épület délnyugati homlokzatán található, rámpával ellátott bejáratot tudják használni, ami egy előtérrel keresztül a földszinti csoportszobába vezet.

Sem a rámpa, sem a bejárat ajtó, sem az előtér nem elégíti ki az akadálymentesség követelményeit.

Az intézmény csak nappali ellátást nyújt, éjszaka az épületben senki sem tartózkodik.

1.4. Az épület tűzszakaszolása

Az épület egyetlen tűzszakaszt alkot.

1.5. Az épület tűzvédelmi berendezései

Az épületben nincs beépített tűzjelző, sem beépített tűzoltó berendezés. A tűz jelzése csak a tüzet észlelő személy által lehetséges. A tűz oltásához szintenként 1 db kézi tűzoltó készülék áll rendelkezésre.

1.6. Létszám adatok

Az intézmény ellátásába 48 fő tartozik, felnőttek és gyerekek is vannak közöttük. A naponta az épületben tartózkodó ellátottak száma 43 fő. Az ellátottak különböző súlyosságú testi és szellemi fogyatékkal élő személyek. Az ellátottakon kívül az épületben 10 fő munkavállaló dolgozik.

A 48 fő ellátott közül senki sem képes önállóan menekülni. 40 fő akik segítséggel menekülnek, 8 fő előkészítés nélkül menthető.

2. Általános előírások

A Tűzriadó Tervben foglaltak végrehajtását szükség szerint, de legalább évente az érintettekkel gyakoroltatni, annak eredményét értékelni és azt írásban rögzíteni kell. A gyakorlat során tapasztalt hibák, hiányosságok megszüntetésére 15 napon belül írásban intézkedni kell.

A tervezett gyakorlatról annak időpontja előtt legalább 15 nappal, továbbá a gyakorlat bejelentett időpontjával kapcsolatos változásról a tűzvédelmi hatóságot értesíteni kell.

A Tűzriadó Tervet állandóan hozzáférhető helyen, az érintett épületrész, épület területén kell elhelyezni.

Első fokú illetékes tűzvédelmi hatóság:

Pest Megyei Katasztrófavédelmi Igazgatóság

Érdi Katasztrófavédelmi Kirendeltség

2030 Érd, Fehérvári út 79/A

Telefonszám: 36 23 524-570

Email: erd.kk@katved.gov.hu

3. Tűzjelzés, riasztás

Az intézmény területén tüzet észlelő személy köteleshangos kiabálással : "Tűz van! Tűz van! Tűz van!") jelezni a tüzet. A tűzoltóság riasztása telefonon keresztül történik.

Minden tüzesetet (még a magától kialudt, illetve a tűzoltóság nélkül eloltott tüzet is) az észlelő személy köteles személyesen, illetve megbízottja útján haladéktalanul jelenteni a Tűzoltóságnak a 112 központi segélyhívó, vagy a 105 telefonszámon.

A tűzjelzésnek tartalmaznia kell:

- a tüzeset (káreset) pontos helyét (cím, megközelítés),
- mi ég, mi van veszélyeztetve,
- mekkora a tűz terjedelme,

- életveszély fennáll-e,
- a tüzet jelző személy neve,
- jelzésre használt telefon száma.

Amennyiben nem tartózkodik a helyszínen, azonnal értesíteni kell:

- az intézmény vezetőjét,
- az intézményvezető-helyettes szakmai vezetőt,
- a tagintézmény vezetőjét.

Név, beosztás	Telefonszám:
Bereiné Petrik Mária intézményvezető	36 20 526 1911
Gecse-Simon Orsolya intézményvezető-helyettes, szakmai vezető	36 70 796 9190
Czuppon Gabriella tagintézmény vezető	36 20 472 7306

4. A munkavállalók tennivalói tűz esetén

4.1. A tűz oltásában való közreműködés

A kérkező tűzoltókat egy személynek várni kell, aki érdemi információkkal tud szolgálni.

A létesítmény minden dolgozója - és minden állampolgár - a tűzoltásban, a műszaki mentésben – ellenszolgáltatás nélkül – életkoruk, egészségi, fizikai állapotuk alapján elvárható személyes részvétellel, adatok közlésével kötelesek közreműködni.

A tűzoltásvezető a tűzoltáshoz magánszemélyeket a tűz oltásában és a mentési munkálatokban az életkoruk, egészségi és fizikai állapotuk alapján elvárható közreműködésre kötelezhet.

A tűzoltásvezető rendelkezése alapján a tűzoltásban közreműködők az intézmény irodáiba, egyéb helyiségeibe bontással is behatolhatnak.

A tűzoltásához kézi tűzoltó készülékek állnak rendelkezésre. A kézi tűzoltó készülékek a menekülési rajzokon jelölt, alábbi helyeken találhatóak.

Alagsor: a lépcső alatt a közlekedőben.

Földszint: a lépcsőházban, szemben az érkező lépcsőkarral, az öltöző bejáratánál.

Tetőtér: A lépcsőház melletti folyosón, a vezetői iroda előtt a falon.

4.2. Áramtalanítás

Amennyiben lehetséges az épület áramtalanítását a legrövidebb időn belül el kell végezni. Az egykor két külön épületként működő intézmény elektromos hálózata továbbra is két külön rendszert alkot, ezért az áramtalanítást mindkét épületrészben külön-külön kell elvégezni.

Az északkeleti épületrész áramtalanítását az épület keleti, utcafronti sarkánál található villanyóra szekrényben lévő kapcsolóval lehet elvégezni.

A másik épület áramtalanítása az akadálymentes bejáratnál található villanyóra szekrényénél lehetséges. Az áramtalanító kapcsolók a rajzi mellékleten jelölt helyen találhatók.

4.3. A tűzoltás megkezdése

A tűz oltását késedelem nélkül meg kell kezdeni az adott tűz oltására legalkalmasabb rendelkezésre álló eszközzel, tűzoltó-készülékkel. A kézi tűzoltó készülékek helye a tűzriadó terv rajzi mellékletén fel van tüntetve.

Tilos és életveszélyes bármilyen villamos berendezés, elektromos működtetésű gép, eszköz, továbbá tűzveszélyes folyadék tűzének vízzel történő oltása!

A tűzoltóság megérkezésekor a Tűzriadó Tervet lehetőség szerint a tűzoltás vezető rendelkezésére kell bocsátani, és segítséget kell nyújtani a pontos információk ismertetésével (elzáró szerelvények, elektromos főkapcsolók, biztosítékok helyei, stb.).

A létesítményben a Tűzriadó Tervben foglaltak helyes végrehajtásáért, betartásáért, amennyiben a vezető nem tartózkodik a helyszínen, a mindenkori legmagasabb beosztású dolgozó a felelős.

5. Az épület elhagyása, menekítés

Az épület csak a földszinten rendelkezik közvetlenül a szabadba nyíló kijáratokkal. Az alagsorból és a tetőtérből a lépcsőházon keresztül lehet menekülni, illetve menekíteni. A lépcsőházi kijárat az alagsor és a földszint közötti lépcsőházi pihenőről nyílik.

5.1. Az önállóan menekülni képes személyek menekülése

Az önállóan menekülni képes személyek a kijárat szintet a lépcsőházon keresztül érik el és onnan bármelyik kijáraton át a szabadba jutnak. Ha lehetséges, menekülésre előnyben kell részesíteni a lépcsőházi kijáratot, ahonnan közvetlenül a szabadba lehet jutni, így tehermentesítve a kerekesszékes menekülési útvonalat.

A gyülekezési hely az udvaron található.

5.2. A menekülésükben korlátozott személyek menekülése

Az épületben ellátott menekülésükben korlátozott személyek **segítséggel menekülnek**, vagy **előkészítés nélkül menthetők**.

A segítséggel menekülők részére elsősorban kíséretet, iránymutatást kell biztosítani, aminek segítségével már képesek a menekülésre.

A menekülésben korlátozott személyek részére a nem menthető személyek kivételével a kijárat szinttől eltérő építményszinten (alagsor és tetőtér) átmeneti védett térbe jutást kell biztosítani. Ez a feltétel az épület adottságai miatt nem tud teljesülni, ezért a menekülésükben korlátozott személyek menekítését minél hamarabb meg kell kezdeni. Az alagsorban és a tetőtérben mentésre szoruló személy nem tartózkodhat.

A földszinten tartózkodó személyek menekítése, illetve mentése a csoportszobán keresztül a rámpával rendelkező hátsó kijáraton át történhet. Először a kerekesszékes személyeket célszerű menteni és biztonságos térbe juttatni, hogy a menekülési útvonalakon és a kijáratokon a gyalogosan menekülőket ne akadályozzák, megelőzve ezzel a torlódást.

Kiürítés számítások

1.1. A 1. emelet kiürítésének igazolása a foglalkoztató helyiségből közvetlenül a szabadba

A menekülésben korlátozott személyek menekítése a lépcsőházon keresztül a lépcsőházi kijáraton keresztül közvetlenül a szabadba történik.

Függőleges és vízszintes irányú kiürítés történik.

A személyzet létszáma a szinten 4 fő..

Első szakasz

A kiürítés időtartama a legkedvezőtlenebb útvonal hossza alapján:

A kiürítés megengedett időtartama: 1,5 perc.

1. Az útvonal hossza a foglalkoztató legtávolabbi pontjától a lépcsőházig 15 m

Haladási sebesség a TvMI szerint: 40 m/perc

Számításba vett haladási sebesség $v_i = 30$ m/perc

$$t_{1a} = S_{1i} / v_i = 15,0 \text{ m} / 30 \text{ m/perc} = 0,5 \text{ perc}$$

2. A lépcsőházon át a félemeleti kijáratig

$$S_{1i} = 17 \text{ m}$$

Haladási sebesség lépcsőn lefelé: 32 m/perc

Számításba vett haladási sebesség $v_i = 24$ m/perc

$$t_{1a} = S_{1i} / v_i = 17 \text{ m} / 24 \text{ m/perc} = 0,7 \text{ perc}$$

$$\Sigma t_{1a} = 0,5 + 0,7 = 1,2 \text{ perc} < 1,5 \text{ perc MEGFELEL}$$

1.2. Alagsor kiürítésének számítása a kerámia műhelyből közvetlenül a szabadba

A menekülésben korlátozott személyek menekítése a lépcsőházon keresztül a lépcsőházi kijáraton keresztül közvetlenül a szabadba történik.

Függőleges és vízszintes irányú kiürítés történik.

A személyzet létszáma a szinten 2 fő.

Első szakasz

A kiürítés időtartama a legkedvezőtlenebb útvonal hossza alapján:

A kiürítés megengedett időtartama: 1,5 perc.

1. Az útvonal hossza a műhely legtávolabbi pontjától a lépcsőházig 17 m

Haladási sebesség a TvMI szerint: 40 m/perc

Számításba vett haladási sebesség $v_i = 30$ m/perc

$$t_{1a} = S_{1i} / v_i = 17 \text{ m} / 30 \text{ m/perc} = 0,57 \text{ perc}$$

2. A lépcsőházon át a félemeleti kijáratig:

$$S_{1i} = 6 \text{ m}$$

Haladási sebesség lépcsőn felfelé: 28 m/perc

Számításba vett haladási sebesség $v_i = 20$ m/perc

$$t_{1a} = S_{1i} / v_i = 6 \text{ m} / 20 \text{ m/perc} = 0,3 \text{ perc}$$

$$\Sigma t_{1a} = 0,57 + 0,3 = 0,83 \text{ perc} < 1,5 \text{ perc MEGFELEL}$$

1.3. Földszinti étkező kiürítése kerekesszékekkel közvetlenül a szabadba

A menekülésben korlátozott személyek menekítése a hátsó kijáraton keresztül közvetlenül a szabadba történik.

Csak vízszintes irányú kiürítés történik.

A személyzet létszáma a szinten 8 fő.

Első szakasz

A kiürítés időtartama a legkedvezőtlenebb útvonal hossza alapján:

A kiürítés megengedett időtartama: 1,5 perc.

1. Az útvonal hossza az étkező legtávolabbi pontjától a kijáratig: 30 m

Haladási sebesség 40 m/perc

Számításba vett haladási sebesség $v_i = 30$ m/perc

$$t_{1a} = S_{1i} / v_i = 30 \text{ m} / 30 \text{ m/perc} = 1 \text{ perc}$$

2. A kijárat ajtótól a rámpán lefelé az udvar szintjére: 8 m

Haladási sebesség a rámpán lefelé: 40 m/perc

Számításba vett haladási sebesség $v_i = 30$ m/perc

$$t_{1a} = S_{1i} / v_i = 8 \text{ m} / 30 \text{ m/perc} = 0,27 \text{ perc}$$

$$\Sigma t_{1a} = 1,0 + 0,27 = 1,27 \text{ perc} < 1,5 \text{ perc MEGFELEL}$$

Budapest, 2023. augusztus

Deák Zsolt
tűzvédelmi főelőadó
Bizonyítvány száma: CXB C 1749756
Törzslapszám: 225183/2/2021

MENEKÜLÉSI TERV

DIZSERI TAMÁS HABILITÁCIÓS KÖZPONT
2030 ÉRD, HIVATALNOK UTCA 42.

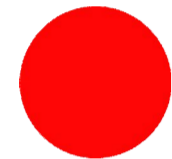
ALAGSOR



TŰZOLTÓ KÉSZÜLÉK



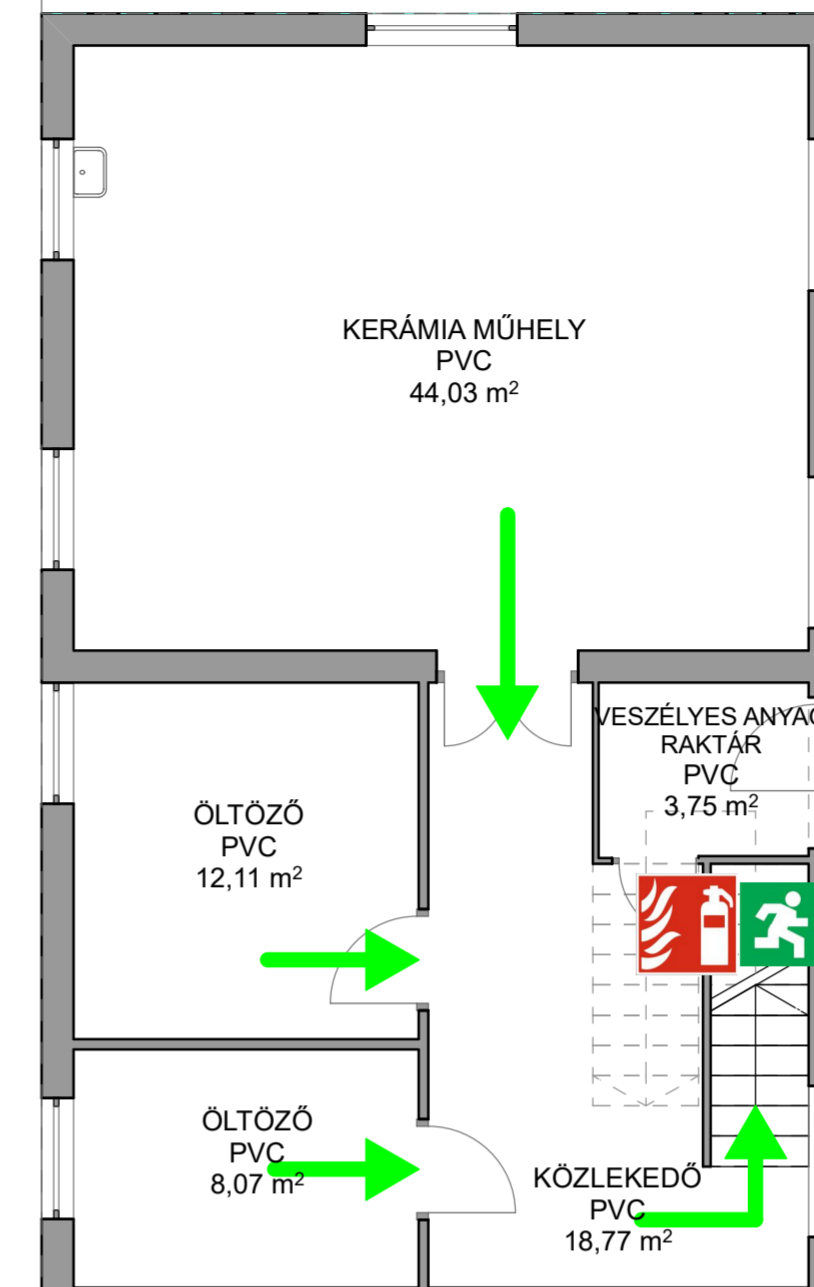
KIJÁRAT A FELSŐBB
SZINTEN



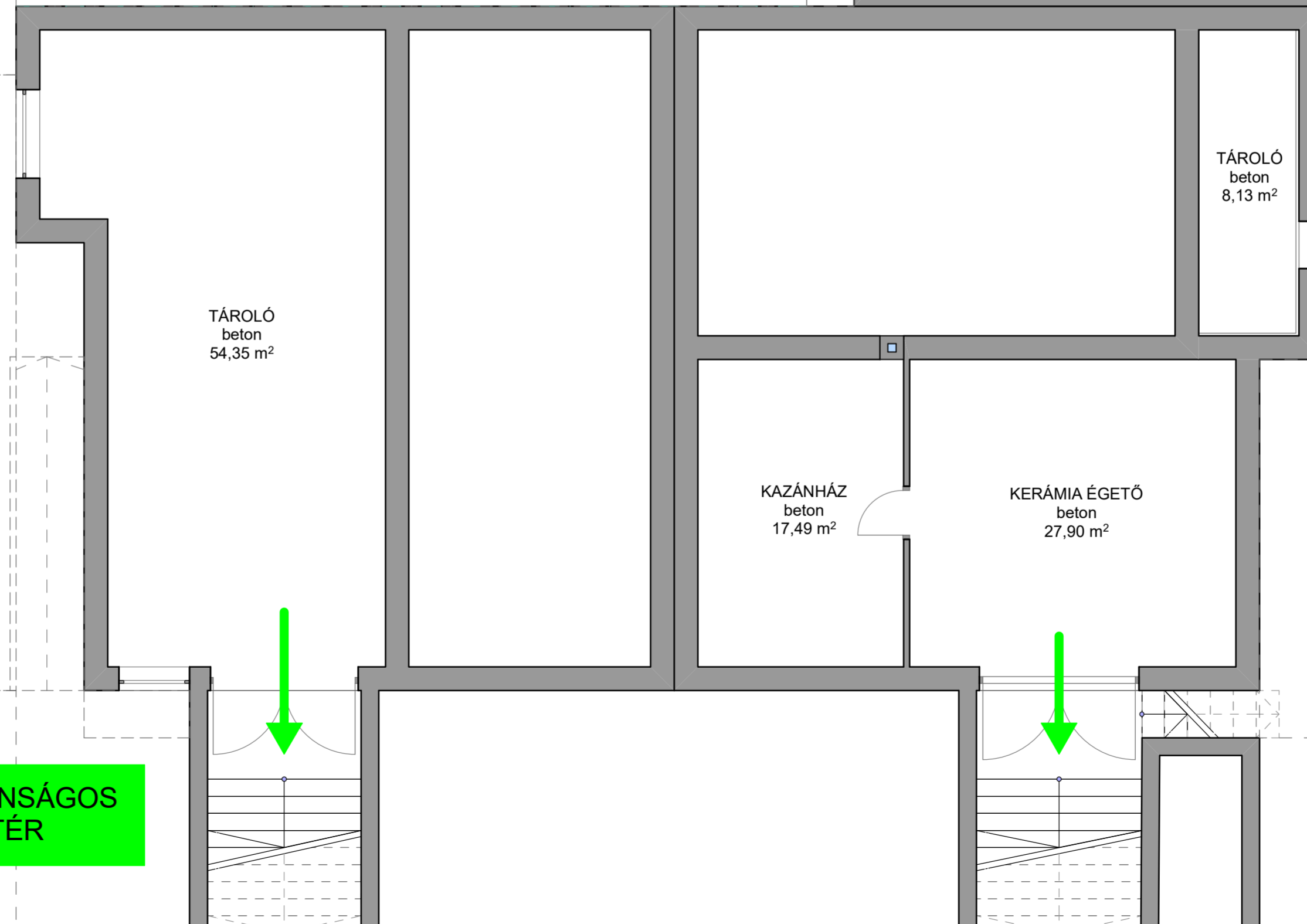
ÖN ITT ÁLL

UDVAR

GYÜLEKEZŐHELY



BIZTONSÁGOS
TÉR



BIZTONSÁGOS
TÉR

MENEKÜLÉSI TERV

DIZSERI TAMÁS HABILITÁCIÓS KÖZPONT
2030 ÉRD, HIVATALNOK UTCA 42.

FÖLDSZINT



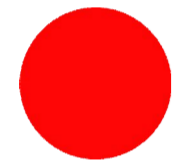
TŰZOLTÓ KÉSZÜLÉK



MENEKÜLÉSI ÚTVONAL
KEREKESZÉKKEL



KIJÁRAT



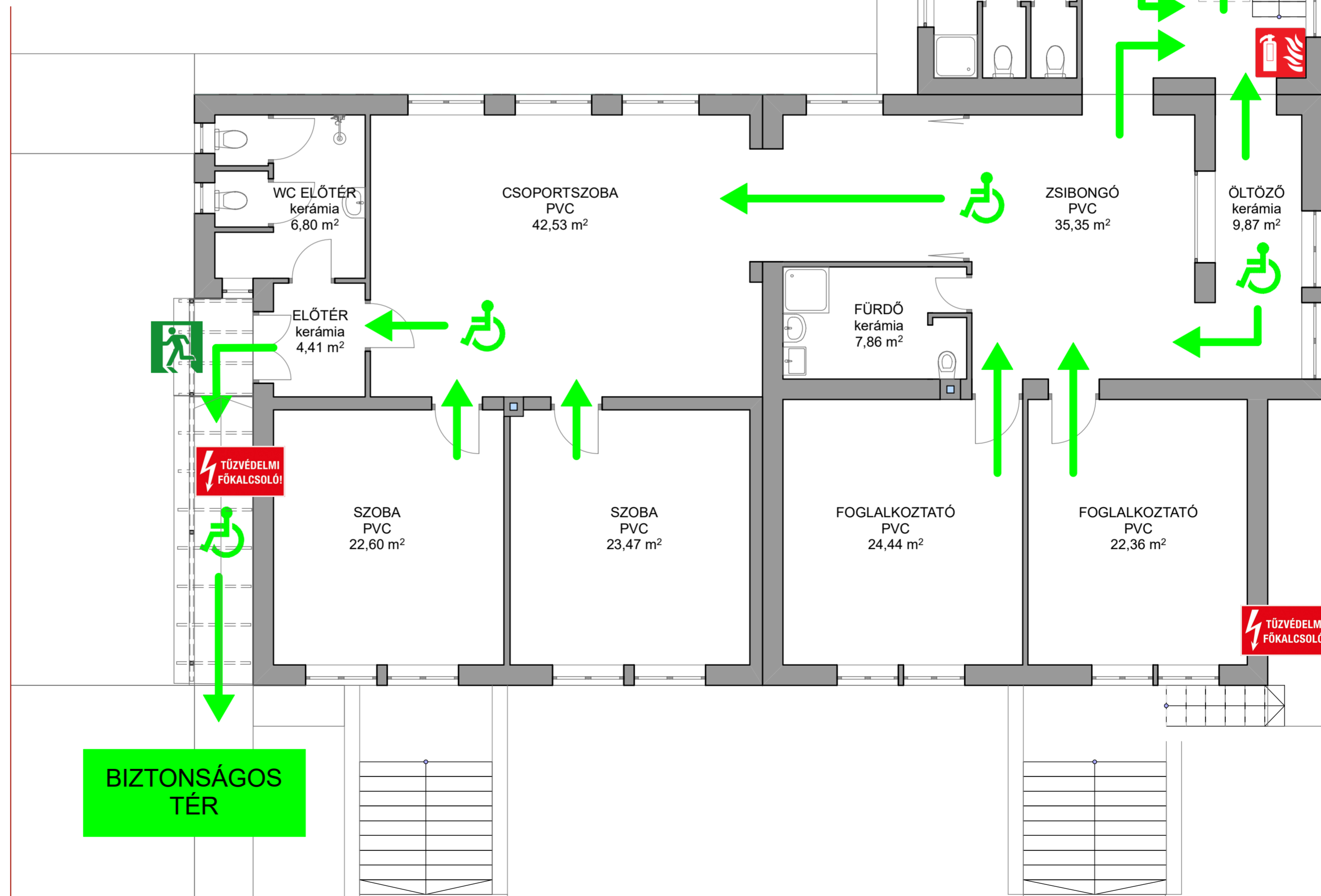
ÖN ITT ÁLL

UDVAR

GYÜLEKEZŐHELY



BIZTONSÁGOS
TÉR



MENEKÜLÉSI TERV

DIZSERI TAMÁS HABILITÁCIÓS KÖZPONT
2030 ÉRD, HIVATALNOK UTCA 42.

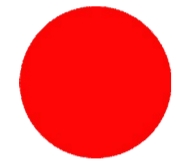
TETŐTÉR



TŰZOLTÓ KÉSZÜLÉK



KIJÁRAT AZ ALSÓ SZINTEN



ÖN ITT ÁLL

UDVAR

GYÜLEKEZŐHELY

BIZTONSÁGOS
TÉR

BIZTONSÁGOS
TÉR

